



In elke kern: voor elkaar!

Coalitieakkoord 2022 - 2026 gemeente Twenterand

Colofon

Foto's

Voorkant:	Stromend water De Sluis - Zwolsekanaal Vroomshoop, Jolein Veneberg
Pagina 4:	Luchtfoto De Pollen, Bonne Niks Westerhaar-Vriezenveensewijk
Pagina 5:	Beeklaan Westerhaar-Vriezenveensewijk, Gerrit Woelders
Pagina 6:	Bruinehaar, Tonny Groenhof
Pagina 7:	De Puntbrug Vroomshoop, Jolein Veneberg
Pagina 8:	Hammerfliet dreigende regenbui, Gerben Slomp Vroomshoop
Pagina 9:	Herberg Swaen, Ons Erfgoed Den Ham Vroomshoop
Pagina 11:	Hebron kerk Geerdijk, Ons Erfgoed Den Ham Vroomshoop
Pagina 12:	Kanaalweg Zuid Vriezenveen in de ochtend, Rik Pape
Pagina 13:	Waterspraypark Vroomshoop
Pagina 14:	Watertoren binnen, Ingrid Roelofsen Vriezenveen
Pagina 15:	Kaboutepad Zandstuvebos, Jan Deuzeman
Pagina 17:	Watertoren buiten, Ingrid Roelofsen
Pagina 21:	Impressie nieuw zwembad De Stamper Vriezenveen, Slangen + Koenis architecten
Pagina 22:	De eenzame berk in de Engbertsdijksvennen, Tonny Groenhoef
Pagina 23:	Sluiskade in de herfst Westerhaar-Vriezenveensewijk, Gerrit Woelders
Pagina 24:	Veenkanaal de westkant van Westerhaar-Vriezenveensewijk van de Beek kijkrichting is naar Vroomshoop, Gerrit Woelders
Pagina 25:	Spoor Geerdijk, Jolein Veneberg
Pagina 27:	Zandwinning Oosterweilanden Vriezenveen, Bonne Niks
Pagina 28:	Schaap in de wei, Jaap Brink
Pagina 29:	Veeneleiding nabij aftakking in Vroomshoop, Tonny Groenhof
Pagina 30:	Veentreintje bij Veenmuseum, Bonne Niks Zwolsekanaal richting Daarle, Gerben Slomp Vroomshoop
Pagina 31:	RK Kerk Geerdijk, Ons Erfgoed Den Ham Vroomshoop
Achterkant:	De Sluis in Vroomshoop, Tonny Groenhof

Auteurs

Marcus Elzinga, namens fractie GemeenteBelangen Twenterand

Martha van Abbema, namens fractie ChristeUnie

(Eind)redactie

Allard Vaatstra, gemeente Twenterand

Vormgeving en layout

Helga Lammers-Huiskes, gemeente Twenterand

Druk

Juni 2022, gemeente Twenterand

Aan dit document kunnen geen rechten worden ontleend.

In elke kern: voor elkaar!

Coalitieakkoord 2022 –2026 gemeente Twenterand

14 juni 2022

Inhoudsopgave

Inleiding	4
Algemeen	5
Bestuursstijl	6
Dienstverlening	7
'Ja, mits'	7
Uitvoeringsloket	8
Financiën	9
Gemeente Twenterand, economisch sterk met een sociaal kloppend hart	9
Subsidies	10
Doorontwikkeling subsidiebeleid	10
Mee profiteren	12
Inwoners blijven betrekken	13
Toegankelijkheid	13
Heldere communicatie	14
Inwonerspeilingen	15
Kernbudgetten	15
Jongeren	16
Kernwethouder	16
Sociaal domein	17
Sociale Zaken	18
Maatschappelijke ondersteuning	18
Jeugdhulp	19
Onderwijs	20
Sport en gezondheid	21
Ruimte	22
Openbare ruimte	22
Wonen	23
Veiligheid	24
Verkeer	25
Energie	25
Klimaatadaptatie	25
Economie en Vrijtijdsbesteding	26
Economie en arbeidsmarkt	27
Economie en duurzaamheid	27
Economie en Middenstand	28
Landbouw/plattelandsontwikkeling	28
Groenbeheer	29
Recreatie en toerisme	29
Cultuur	31

Inleiding

Dit coalitieakkoord 2022 – 2026 ‘In elke kern: voor elkaar!’ beschrijft op hoofdlijnen de samenwerking tussen GemeenteBelangen Twenterand en ChristenUnie voor de komende vier jaar. Volgens informateur de heer J.H.M. Robben geven beide partijen invulling aan een stabiele, betrouwbare coalitie die daadkrachtig kan optreden. Dit is een randvoorwaarde voor de grote uitdagingen waar Twenterand voor staat. Beide partijen zijn met elkaar de gesprekken aangegaan om uiteindelijk te komen tot dit akkoord. Het akkoord is op hoofdlijnen, maar zal ook een aantal concrete punten benoemen.

Voor herkenbaarheid en een goede aansluiting op de ambtelijke organisatie, die het akkoord uit moet voeren, is gekozen voor een indeling volgens de programma’s uit de programmabegroting van de gemeente Twenterand:

- ◆ Sociaal Domein
- ◆ Ruimte
- ◆ Economie & Vrije tijdsbesteding

Bedrijfsvoering (inclusief dienstverlening) vervangt het programma Fundament, dat vanaf de eerstvolgende begroting geen programma meer is.



Algemeen

De afgelopen vier jaar heeft de coalitie GemeenteBelangen Twenterand en ChristenUnie keihard gewerkt aan de ontwikkeling van deze prachtige gemeente. Uit het vorige Coalitieakkoord is nagenoeg alles gerealiseerd en/of in gang gezet en langlopende dossiers zijn opgelost. Echter, wij zijn er nog niet. Wij willen graag dat onze inwoners trots zijn op Twenterand en dat iedereen meedoet, zelfstandig of met (noodzakelijke) hulp.

De komende vier jaar zijn er grote uitdagingen op het gebied van financiën, wonen, energie en klimaat, sociale zekerheid/sociaal domein, economie en bedrijvigheid en veiligheid.



In grote lijnen zetten wij de komende vier jaar in op:

- ◆ De gemeentefinanciën verder gezond maken, waarbij we werken aan een economisch sterke gemeente met een sociaal kloppend hart.
- ◆ Bouwen van voldoende en betaalbare woningen, passend bij Twenterand. Daarbij tonen we lef en zetten we in op uitbreidingsplannen.
- ◆ Ruimte houden in ons buitengebied voor onze boeren en voor gezonde, toekomstbestendige bedrijven. Daarmee willen we de leefbaarheid van het platteland voor burgers en boeren op lange termijn zeker stellen.
- ◆ Twenterand moet een toegankelijke gemeente zijn, zichtbaar in elke kern en waar iedereen mee kan doen op het gebied van sport, bewegen, kunst en cultuur.
- ◆ Energiebesparing en verduurzaming van woningen en bedrijven, waarbij energiearmoede voorkomen een extra aandachtspunt is.
- ◆ Het versterken van het economisch en toeristisch klimaat.
- ◆ Inwoners, bedrijven en maatschappelijke partners, vroegtijdig bij plannenmakerij betrekken. Hierbij is het uitgangspunt: 'ja, mits'.

Bestuursstijl

Deze uitdagingen gaan wij als coalitie graag aan, maar wel samen met de gemeenteraad en met de inwoners van Twenterand. Wij vinden het belangrijk dat de voltallige gemeenteraad de ruimte krijgt om haar inbreng te leveren. Door mee te denken, tegen te spreken, te discussiëren en samen te ontwikkelen. Daarmee kunnen voorstellen worden aangepast, verbeterd en verrijkt. Voor de inwoners van Twenterand.

Bestuursstijl gaat over hoe je met elkaar omgaat en over de bijdrage die je levert aan het resultaat van deze coalitie. We vinden het belangrijk dat er ruimte is voor dualisme in de raad. Dit verhoogt de aantrekkelijkheid van de politiek. Dit vraagt om lef en moed bij het nemen van besluiten, maar ook om zorgvuldigheid en respect naar elkaar en om trots te zijn op de bereikte resultaten. Ons gezamenlijke doel is Twenterand nog beter maken.



Tommy Groenhof

Dienstverlening

De gemeente Twenterand heeft een loyale en dienstbare, ambtelijke organisatie. De komende tijd blijft de organisatie inzetten op een cultuur van voortdurend 'leren en verbeteren'.

'Ja, mits'

Met dit coalitieakkoord beschrijven wij de politieke ambities, wensen en worden prioriteiten gesteld. Afspraak = afspraak is vanzelfsprekend en inwoners worden uitgedaagd mee te denken. Vanuit een benaderbare dienstverlening moet de organisatie dicht bij de inwoners staan. Vertrouwen en synergie zijn daarin belangrijke uitgangspunten. Het is voor ons van groot belang dat de organisatie blijft werken aan het versterken van het vertrouwen in de overheid en ruimte biedt aan inwoners en ondernemers. Een verbindende instelling met gevoel voor wat er in de samenleving speelt is een voorwaarde. Bij die

instelling past het bruggen bouwen en samen tot oplossingen komen. De houding die daarbij past is 'ja, mits' in plaats van 'nee, tenzij'.

De coalitie vertrouwt op de deskundigheid van de medewerkers van de gemeente Twenterand, die vanuit samenspel ook het noodzakelijke tegenspel kunnen bieden. Dit vraagt van onze medewerkers dat zij zich bewust zijn van de politiek-bestuurlijke omgeving waarin ze werkzaam zijn.



Uitvoeringsloket

Een gemeente heeft taken en verantwoordelijkheden, maar heeft niet op alle taken de (eind)verantwoordelijkheid of de eindbeslissing. Steeds vaker voeren we landelijk of provinciaal beleid uit. Dat leidt tot de zorgelijke ontwikkeling dat de gemeente op een aantal onderwerpen is verworpen tot 'een uitvoeringsloket' of 'filiaal' van de Rijksoverheid zonder beleidsvrijheid en, soms, zonder afdoende financiële middelen om deze taken uit te kunnen voeren. Voorbeelden zijn de energietransitie, opvang en huisvesting vluchtelingen, de uitbreiding van waterwinning in het Hammerfliet en een nieuw beoogd waterwingebied

Vriezenveen-Daarle. Ook de problemen rondom Kanaal Almelo - De Haandrik vloeien voort uit beslissingen van een andere overheid. Inwoners zien gemeente, provincie en rijk vaak als één overheid, "één pot nat". Dit is niet het geval. Verschillende overheden hebben verschillende rollen en hebben zodoende wel met elkaar te maken. Dat kan leiden tot lastige situaties. Voor ons is het belang van de inwoners van Twenterand leidend. Voor hen zetten wij ons in met de mogelijkheden die wij daarvoor hebben. Daar waar onze verantwoordelijkheid ligt, zullen wij die nemen en de keuzes die we daar in maken, leggen we uit.



Financiën

Het afgelopen jaar is er een grondige analyse gemaakt van de financiële situatie van de gemeente Twenterand. Ook is in beeld gebracht waar keuzemogelijkheden liggen om kosten te verlagen en/of opbrengsten te verhogen. Het doel hiervan is Twenterand op de lange termijn financieel verder gezond te maken onder de noemer: Twenterand Duurzaam Financieel Gezond. Het dwingt ons tot het maken van fundamentele keuzes, die voelbaar zijn in de

Twenterandse samenleving. Daar ontkomen we niet aan. Die keuzes maken wij op basis van een gemeente die wij willen zijn: een economisch sterke gemeente met een sociaal kloppend hart. U leest meer daarover in het volgende hoofdstuk. Eén ding maken we nu al duidelijk: de meest kwetsbare inwoners van onze gemeente moeten altijd op onze hulp kunnen blijven rekenen.

Gemeente Twenterand, economisch sterk met een sociaal kloppend hart

Wij willen de gemeente Twenterand verder ontwikkelen tot een economisch sterke gemeente met een sociaal kloppend hart. Dat leidt uiteindelijk tot een plek waar je prettig kunt wonen, lekker naar school kunt, fijn kunt werken, creatief kunt ondernemen, sportief bezig kunt zijn, mooie evenementen kunt organiseren of bezoeken, maar ook een heerlijke wandeling kunt maken of waar je je rust kunt vinden. Het gaat erom dat dit voor iedereen geldt, ook die mensen die daar hulp bij nodig hebben.

Dit is onze ambitie binnen de financiële kaders die wij hebben als gemeente. Dat vereist als eerste een antwoord op de vraag 'Wat voor een gemeente willen we zijn?' Welnu, een economisch sterke gemeente met een sociaal kloppend hart. Dat betekent waar mogelijk investeren in de economische aantrekkingskracht van Twenterand en op andere terreinen zoeken naar mogelijkheden om zaken weer terug te brengen naar normale proporties, zoals zorg

te bieden aan degenen die het echt nodig hebben. Dat vraagt ook om een kritische blik op de manier waarop zaken nu zijn georganiseerd en hoe wij daar nu op sturen. Wat wij daarmee bedoelen zal duidelijk worden in het vervolg van dit coalitieakkoord.



- ◆ Voor het jaar 2023 werken wij aan een sluitende begroting, conform de uitgangspunten Twenterand Duurzaam Financieel Gezond.
- ◆ Wij gaan het scenario 'Economisch sterk Twenterand' uit laten werken in een visie met concrete voorstellen voor versoberingen op de andere terreinen en leggen die via de Kadernota 2024 voor aan de gemeenteraad. Het doel daarvan is om Twenterand ook in de jaren 2024 en 2025 financieel gezond te maken. Het jaar 2026 biedt nog te veel onzekerheden.

Subsidies

Op verschillende beleidsterreinen zijn subsidies beschikbaar vanuit de provincie, het Rijk, Europa enz. Het aanvragen van dergelijke subsidies is tijdrovend en kost capaciteit. Daardoor gebeurt het dat er geen gebruik wordt gemaakt van subsidies en fondsen, waar Twenterand wellicht wel voor in aanmerking komt. Om onze inkomsten hiermee te verhogen willen wij inzetten op een fondsenwerver die

(ook) voor de gemeente Twenterand zoveel mogelijk geld binnenhaalt, waarmee beleidsdoelen gerealiseerd kunnen worden. Belangrijk aandachtspunt is wel dat veel subsidies vragen om cofinanciering. Dat betekent dat de gemeente ook zelf voor een deel van het benodigd bedrag moet zorgen.

- ◆ Werving van een fondsenwerver, eventueel in samenwerking met een buurgemeente, om subsidies voor de gemeente Twenterand binnen te halen en daarmee inkomsten te verhogen.

Doorontwikkeling subsidiebeleid

De huidige subsidieverordening (ASV) kent vijf subsidieregelingen. Het totaal beschikbare budget hiervoor is 5% van de begroting = 5 miljoen euro. Hiervan bestaat 7,3 ton uit geormerkt geld voor Onderwijs Achterstanden Beleid. Subsidies zijn geen doel op zich, maar wel een belangrijk middel om gemeentelijke beleidsdoelen te realiseren. Het gaat vooral om niet-wettelijke taken, waarvoor de Rijksoverheid geen geld beschikbaar stelt. De

gemeente betaalt deze taken uit eigen zak. De coalitie zal goed kijken welke taken passend zijn bij de ambitie en schaal van de gemeente Twenterand en daarmee passend binnen de begroting. De ASV zal hierop worden herzien. Het primaire uitgangspunt is: veiligstellen dat het gemeenschapsgeld ook daadwerkelijk daar wordt besteed, waar het in de gemeenschap het meest nuttig en nodig is.

- ◆ Van de subsidievragers wordt een duidelijke verantwoording van de besteding van de middelen gevraagd. Naast bereik en resultaten bij voorkeur ook specificering van de maatschappelijk toegevoegde waarde. Gezamenlijk vastgestelde indicatoren dragen hier aan bij. Het dashboard (zie paragraaf 'Normaliseren Jeugdhulp') dat we daarvoor in willen stellen, is daarin een belangrijk hulpmiddel.

- ◆ Bij aanvraag van incidentele subsidies, waarvan de maximale periode 3 jaar is, gelden voor de subsidievragers twee harde voorwaarden:
 1. Een concrete inspanning zelf ook middelen voor deze aanvraag te realiseren.
 2. Er moet een onderbouwde maatschappelijk toegevoegde waarde zijn.Wanneer aan bovenstaande voorwaarden niet kan worden voldaan wordt er geen subsidie beschikbaar gesteld.

- ◆ Onder de zeventig jaarlijks verstrekte subsidies bevinden zich tientallen kleine subsidies variërend van enkele honderden tot duizenden euro's. Deze subsidies zouden prima kunnen volstaan via een factuurrelatie, waarbij de werkelijk gemaakte kosten tot een vooraf vastgesteld plafond worden vergoed. Het is activiteit gericht.
- ◆ Met de grote gesubsidieerde instellingen dient er een goede verhouding c.q. relatie te zijn. Deze instellingen zijn lokaal geworteld en vele honderden vrijwilligers uit alle kernen van de gemeente Twenterand zijn hierbij actief betrokken. Door de aard van de activiteiten, die bijna uitsluitend aan burgers en derden wordt geboden, wordt aanbesteden voorkomen. Dit zal goed vastgelegd moeten worden. De lokale en onderlinge (ver)binding is voor ons een groot goed! De coalitie gaat op zoek naar manieren om deze verbintenissen voor langere termijnen te bestendigen.
- ◆ We willen mensen, die dat zelfstandig niet of moeilijk lukt, aan werk of werkervaring helpen. Met de grote gesubsidieerde instellingen gaan we hierover afspraken maken of en hoe we hier invulling aan kunnen geven (SROI).



Mee profiteren

Toekomstige financiële meevallers gebruiken wij voor het overgrote deel om onze reservepositie te versterken, zodat mogelijke, toekomstige tegenvallers opgevangen kunnen worden. Wij realiseren ons heel goed dat inwoners last kunnen hebben van de noodzakelijke keuzes die we maken. Daarom willen we diezelfde samenleving ook laten profiteren van meevallers. Vaak zijn deze eenmalig. Dat betekent dat we daarmee geen structurele uitgaven (uitgaven die jaarlijks terugkomen) kunnen dekken, maar

wel eenmalig voor een meevaller kunnen zorgen. Zodra er sprake is van een positief resultaat van de jaarrekening, met ingang van de jaarrekening 2022, willen wij daar een bepaald percentage van reserveren voor eenmalige investeringen (zonder structurele gevolgen voor de begroting) in de samenleving. Wij nodigen de hele raad uit om met ideeën te komen, waar dat geld aan besteed kan worden.

- ◆ Wij stellen een Reserve Samenleving in die wordt gevuld met een bepaald percentage van een mogelijk positief resultaat van de jaarrekening, met ingang van de jaarrekening 2022. Het geld uit deze Reserve Samenleving is bedoeld om te investeren in de fysieke leefomgeving, een eenmalige inzet met structurele verbetering, zonder dat dat leidt tot structurele verzwaring van de programmabegroting. Na de jaarrekening 2024 evalueren we deze afspraak.



Inwoners blijven betrekken

De samenleving verandert en de houding van de inwoners tot het openbaar bestuur daarmee ook. Het begrip 'participatie' is overal aanwezig in onze samenleving. Inwoners kijken met een kritische blik naar de overheid en willen steeds meer meedenken en meepraten over aangelegenheden die hen direct raken. Het betrekken van de inwoners blijft daarom in deze coalitie een belangrijke rol vervullen. Uit de verkiezingslogos van beide partijen, respectievelijk 'Voor elkaar!' en 'Elke kern telt!' valt dit al te herleiden. In woorden is dat duidelijk. Ook in daadkracht is hiertoe de afgelopen vier jaar al een goede aanzet gegeven. Wij vinden het belangrijk om de komende jaren in gesprek te blijven, goede en duidelijke informatie te geven en de inwoners uit te dagen hun creativiteit richting de politiek te delen en in te zetten. Daarnaast willen wij bij het opstellen, uitvoeren en evalueren van gemeentelijk beleid, meer gebruik maken van ervaringsdeskundigheid.

Participatie is niet vastomlijnd. Het is een manier van werken die aangepast kan worden op ontwikkelingen in de omgeving. Het is een groeimodel, waarbij steeds nieuwe wegen gezocht worden om ruimte te geven aan participatieprocessen. 'One size fits all' bestaat hierbij niet. Het algemeen belang en individueel belang moeten steeds weer op de juiste manier afgewogen worden. Voor zowel bestuurders als de ambtelijke organisatie betekent dit een extra scherpe antenne op wensen en bijdragen van de omgeving. Daarom willen wij nog meer en beter contact met inwoners maken en hen tijdig en volledig informeren



over (nieuw) beleid en omgevingsplannen. Het kan zijn dat inwoners niet altijd het antwoord krijgen waarop zij rekenen. Juist dan is het de kunst om in gesprek te blijven en de inwoners (of belangengroepen) van de juiste informatie te blijven voorzien. Onze inwoners mogen immers altijd rekenen op een betrouwbare gemeente die met ze meedenkt en beslissingen uitlegt, ook als het antwoord 'nee' is.

Inwoners die met concrete plannen komen worden niet van het kastje naar de muur gestuurd, maar geholpen op een juiste en correcte manier. Met de nieuwe omgevingswet is ook voor inwoners die zelf een plan hebben, het elkaar informeren, betrekken en in gesprek blijven een belangrijk onderdeel.

Toegankelijkheid

We willen werk maken van een gemeente, waarin iedereen mee kan doen, ook als je een beperking hebt. Daarom gaan wij aan de slag met een inclusie agenda,

waarbij het gaat om alle aspecten van toegankelijkheid, van fysiek tot participatie. Als basis voor de inclusie agenda worden er quick scans toegankelijkheid uitgevoerd.

- ◆ Wij werken aan een inclusie agenda met daarin alle aspecten van toegankelijkheid.
- ◆ In elke kern een inclusieve speeltuin, waar ook kinderen met een beperking kunnen spelen.

- ◆ Barrières voor voetgangers moeten verdwijnen, te beginnen bij basisscholen, winkelcentra, zorgvoorzieningen en andere belangrijke ontmoetingsplekken en de looproutes daar naartoe.
- ◆ Wij werken aan een plan om mensen met een beperking volop mee te laten doen. De doelgroep wordt hier actief bij betrokken.



Heldere communicatie

De grote opgaven die voor ons liggen willen wij samen met inwoners, ondernemers en andere (maatschappelijke) organisatie aanpakken. Ook moeten (de gevolgen) van keuzes helder uitgelegd worden op een manier dat verschillende doelgroepen het kunnen begrijpen. De ene keer met (bewegend) beeld, een andere keer schriftelijk en

een volgende keer weer met direct persoonlijk contact. Communicatie wordt daarin steeds belangrijker en er wordt ook steeds meer een beroep gedaan op communicatie. Dat betekent dat wij ruimte willen creëren om communicatie optimaal in te kunnen zetten.

- ◆ Wij willen de capaciteit (in middelen of manuren) van de afdeling communicatie uitbreiden om de inwoners van Twenterand optimaal te informeren en betrekken.

Inwonerspeilingen

Om inwoners te betrekken maken wij onder andere gebruik van inwonerspeilingen. Deze peilingen kunnen als aanvullend middel bijdragen aan de besluitvorming. Ze geven inzicht in de mogelijkheden van inwoners om volwaardig deel te nemen aan de samenleving en de

behoefte om hieraan een betekenisvolle bijdrage te leveren. Peilingen zijn een peilstok in hoeverre de gemeente erin slaagt aan te sluiten bij de leefwereld van onze inwoners. Via internet kan dit op een prima en efficiënte manier.

- ◆ Vroegtijdig plannen kenbaar maken en laagdrempelig peilen via internet als de situatie daarom vraagt.

Kernbudgetten

Bij participatie is het gebruik maken van de kracht en creativiteit van de inwoner essentieel. Wij hebben de wens om de betrokkenheid te vergroten. Er moet ruimte zijn voor gave initiatieven voor gemeente of dorp. Via kernbudgetten moet een goed initiatief een eerlijke kans maken op

daadwerkelijke realisatie, zonder dat dit leidt tot een structurele verzwaring van de begroting. Een goede samenwerking vanuit een positieve insteek is altijd de basis. Kijken naar wat kan in plaats van een behoudende benadering.

- ◆ De regeling kernbudgetten wordt doorontwikkeld tot een regeling kernbudgetten 2.0.



Jongeren

Samen willen we jongeren beter aangehaakt krijgen bij de politiek. Via het jongerenpanel heeft onze coalitie al blijk gegeven van de urgentie van flexibele en themagerichte participatie. Betrekken van basisscholen bij het thema

‘politiek’ is het streven. Daarnaast ligt er bij de verschillende politieke partijen ook de uitdrukkelijke uitdaging om meer jongeren aan zich te binden en daar hard aan te werken.

Zelf hebben wij ook een aantal speerpunten voor onze jongeren in Twenterand:

- ◆ Betaalbare jongerenhuisvesting.
- ◆ Lokale stages en afstudeeropdrachten samen met ondernemers.
- ◆ We komen met een plan om eenzaamheid onder jongeren aan te pakken.

Kernwethouder

Het moge duidelijk zijn: we hebben afgelopen jaren gezien en gehoord hoe belangrijk de stem van onze inwoners is. We willen doorgaan met de kernwethouders.

- ◆ Wethouders en ambtenaren zijn zichtbaar en fungeren als aanspreekpunt, zowel op gezette tijden als ad hoc.
- ◆ Bijeenkomsten op (basis)scholen, om zodoende jeugd vroegtijdig bij politiek te betrekken en te enthousiasmeren.

Sociaal Domein

Het sociaal domein is het grootste programma binnen de begroting, met ongeveer 58% van de uitgaven. Al sinds de decentralisaties in 2015 zijn er forse tekorten. De financiering van het Rijk (het verdeelmodel) sluit voor Twenterand niet goed aan bij de uit te voeren taken. Ondanks de intensieve lobby voor meer geld, komen we jaarlijks nog veel tekort op het sociale domein. Om minder afhankelijk van de grillen van Den Haag te zijn, gaan we door met de beweging om fors te besparen en minder

eigen geld in te zetten. En we blijven inzetten op de lobby voor meer geld: de koek moet groter!

Dat betekent dat we ons nog veel meer moeten afvragen: Welke middelen krijgen we voor welke taak? Waar geven we ons geld aan uit? Wat mag de uitvoering van een taak kosten? Veel taken in het sociaal domein zijn wettelijk bepaald, maar kunnen in de uitvoering mogelijk wel versoerd worden.

- ◆ Wij geven de opdracht te onderzoeken welke (niet) wettelijke taken versoerd dan wel afgebouwd kunnen worden, waarbij de rapportage van BMC als onderlegger dient.

Het Innovatiefonds heeft mooie resultaten opgeleverd om vernieuwing in het sociaal domein te bevorderen. Om versnippering te voorkomen kan er nog beter op gestuurd worden.

- ◆ We willen het Innovatiefonds tegen het licht houden. Geslaagde pilots moeten in samenspraak met de initiatiefnemers geborgd worden. De pilots met de grootste succeskans krijgen voorrang.

De hierboven geschetste beweging vraagt een sterkere regiefunctie van de gemeente.



Sociale Zaken

Van de organisaties die een deel van de uitvoering van ons minimabeleid doen, zoals Leergeld, SUN, Manna enz. vragen we om sober en doelmatig met de beschikbare middelen om te gaan. Middelen die over zijn, worden gereserveerd. In ons minimabeleid gaan we de overlap die gesignaleerd is tussen instellingen onderling in het rekenkameronderzoek eruit halen.

Voor de schuldhulpverlening blijft voorkomen en vroegsignalering het vertrekpunt. Daarnaast willen nog efficiënter gaan werken binnen de totale schuldhulpverlening.

Participatie, meedoen aan de samenleving, vooral door werk, staat centraal in onze aanpak. Instrumenten binnen

de re-integratie en BUIG budgetten (loonkostensubsidie), de tegenprestatie, het toepassen van maatregelen en randvoorwaarden zoals opvang voor kinderen voor werkende of re-integrerende ouders, worden de komende periode meer ingezet. Breed maar in het bijzonder voor (jonge) ouders en jongeren/schoolverlaters.

Om de gezinnen/thuissituatie te ontlasten willen we onderzoeken of de verlengde schooldag daarbij kan helpen. In de omgeving van de school (of op de sportvereniging) wordt met behulp van jongerenwerk, maar ook andere (culturele) organisaties, een passend aanbod gedaan. Hierbij moet wel toegezien worden op de kwaliteit en veilige omgeving voor de kinderen.

- ◆ We werken aan een netwerk van sociale ondernemers die participatieplekken beschikbaar stellen voor inwoners die nog niet op eigen kracht aan het werk kunnen.

Maatschappelijke ondersteuning

Mantelzorg is onmisbaar in de zorg voor onze inwoners. We onderzoeken of ons huidig ruimtelijk beleid op het gebied van mantelzorg nog toereikend is. Zorg die dichtbij gegeven

kan worden voor familie maakt mantelzorg makkelijker vol te houden. We blijven inzetten op goede steun voor mantelzorgers.

- ◆ Informele zorg wordt, in aanvulling op formele zorg, steeds belangrijker in onze samenleving. Daarom willen we de komende jaren een visie ontwikkelen op informele zorg.

Vanuit onze visie op een toegankelijke overheid zijn vertrouwen en respect de uitgangspunten voor de toewijzing van Wmo voorzieningen. Grenzen aangeven kan rekenen op begrip als dit inwoners goed wordt uitgelegd, waarbij wordt meegedacht in mogelijkheden om mee te

kunnen doen in de maatschappij. Soms zijn die er wel en soms zijn die er niet. Het gaat hierbij altijd om maatwerk, omdat rekening wordt gehouden met de specifieke omstandigheden en behoeften van de klant.

Jeugdhulp

Eén van de leidende principes uit de Regiovisie Jeugdhulp Twente (februari 2022) is het normaliseren van die jeugdhulp. De zorg neerleggen waar die hoort: bij ouders of bij instellingen uit het voorliggend veld. Het voorliggend veld staat voor het totaal aan algemene voorzieningen dat beschikbaar is in een gemeente voor (hulp)vragen zonder indicatie. Zij spelen een belangrijke rol bij de ondersteuning van jeugd. Gerichte investering in het voorliggend veld is van belang om meer in te kunnen zetten op preventie. Daar kan gesignaleerd worden of de juiste ondersteuning op het

juiste moment wordt geboden. Kinderen moeten niet in de zorg terecht komen als dat niet nodig is. Ook moeten ze niet langer dan nodig gebruik maken van zorg. Voorwaarde voor die gerichte investering is zicht op het resultaat van de inspanningen van het voorliggend veld. Het terugbrengen van die ingezette jeugdhulp naar die natuurlijke omgeving is belangrijk voor herstel van het kind en een effectieve en efficiënte inzet van de zorg. Daar zetten wij op in met gebruik van zoveel mogelijk relevante data.

- ◆ Vanuit het doel om de positie van het voorliggend veld te versterken, moet er een dashboard komen waarmee de gemeente gegevens beter in beeld heeft en daarmee in staat is te sturen. Hiervoor is inzicht nodig in:
 - ◆ Koppeling inhoud aan financiën
 - ◆ Toenemende kosten jeugdzorg en Wmo.
 - ◆ Kosten en resultaten voorliggend veld.
 - ◆ Gegevens over instroom, doorstroom en uitstroom in de keten van het voorliggend veld naar zorg en andersom.

Deze gegevens helpen ons in het bieden van de juiste hulp, de juiste zorg, op het juiste moment en door de juiste partij. Contact tussen mensen die werkzaam zijn in het voorliggend veld en onze consultants is van groot belang om niet te vroeg maar zeker ook niet te laat op te schalen vanuit het voorliggend veld.

Het onderwijs heeft een cruciale rol bij de ontwikkeling van kinderen en bij signalering en voorkoming van problemen. Door vroegtijdig te werken aan weerbaarheid, sociale ontwikkeling en onderwijskundige hulp via bijvoorbeeld huiswerkklassen, in een voor kinderen veilige omgeving waar zij 'leun en steun' ondervinden, kunnen veel

problemen al in de kiem worden aangepakt. Wij gaan in gesprek met het onderwijs hoe zij, aansluitend aan de gemeentelijke rol en vanuit ons gezamenlijk belang voor kinderen en gezinnen, hun taken hierin (nader) kunnen gaan oppakken.

We willen duidelijk opschrijven wat we van jongerenwerk verwachten (en wat niet). We zien jongerenwerk vooral als een signalerende functie om ontstane problematiek bij jongeren op tijd te signaleren en door te verwijzen. Wat ons betreft zetten we minder in op inloopactiviteiten. We zien graag dat de samenleving dat zelf meer gaat oppakken.

- ◆ We blijven inzetten op gezinswerk, want we willen jeugdigen en gezinnen laagdrempelig, snel en efficiënt ondersteunen om op die manier een bijdrage te leveren aan vroegsignalering, aan het voorkomen van problemen (preventie), aan het afschalen van zorg en aan normalisering (regionale jeugdhulp).

Laaggeletterdheid

In de afgelopen periode is extra ingezet op de bestrijding van laaggeletterdheid, onder andere door versterking van het Taalpunt. Daarnaast is ook intern blijvend aandacht geweest voor het zoveel mogelijk communiceren met onze inwoners in begrijpelijke taal, bijvoorbeeld in de gemeentelijke pagina en brieven die onze inwoners ontvangen.

Het is de wens van de coalitie om hiermee door te gaan en waar mogelijk te versnellen. Dit kan onder andere door het aangenomen actieplan waar mogelijk sneller uit te voeren, maar ook door de vindbaarheid van laaggeletterden te vergroten. Hierbij denken we aan consultatiebureaus, scholen in zowel het basis- als het voortgezet onderwijs, bedrijven enz.

Extra inzet zal gepleegd worden op het trainen van mensen die werkzaam zijn in die vindplaatsen. Op die manier leren zij laaggeletterdheid herkennen en signaleren zodat we daarmee via het vergroten van herkenning een extra slag kunnen slaan in de bestrijding van laaggeletterdheid.

De aanpak van deze laaggeletterdheid is nadrukkelijk niet alleen een gemeentelijke taak! Alleen door goed met elkaar samen te werken kunnen we dit doorbreken. Daarin



verwachten we dat iedereen ook meedoet en dat iedereen hierin ook de verantwoordelijkheid neemt. Samen kunnen we het taboe wat er nu nog (soms) op rust doorbreken. Daarmee geven we al onze inwoners gelijke kansen in het dagelijks leven, bijvoorbeeld ook op de arbeidsmarkt!

Onderwijshuisvesting

Momenteel wordt hard gewerkt aan een nieuw Integraal HuisvestingsPlan (IHP). Vanwege veranderende regels vanuit het Rijk zijn we verplicht om straks een IHP te hebben dat minimaal zestien jaar vooruitkijkt en dat is een grote uitdaging. Dat betekent dat we wel moeten beschikken over voldoende geld vanuit het Rijk om het onderwijsklimaat voor onze kinderen en het personeel goed te krijgen en te houden. De resultaten van het laatstgehouden IBO (Interdepartementaal BeleidsOnderzoek) laten zien dat landelijk per jaar € 735 miljoen nodig is om alles op orde te krijgen en daarbij te beginnen met de aanpak van de verouderde voorraad.

Sprekend over verouderde voorraad: de coalitie geeft de

opdracht aan het college om op basis van het IHP te komen met een geprioriteerde lijst van aanpak van de gebouwen in onze gemeente. Daarbij moeten ook de financiën in beeld worden gebracht zodat we stappen kunnen zetten in de aanpak van de gebouwen in onze gemeente. Dit doen we samen met de schoolbesturen, waarbij we elkaar moeten versterken en slimme oplossingen moeten bedenken.

De positie van de Oranjeschool in Vroomshoop is hierbij een bijzondere. Door de gemeenteraad is namelijk een onderzoek gestart en op basis van de uitkomsten van dit onderzoek wil deze coalitie zo snel mogelijk concrete plannen ontwikkelen om tot nieuwbouw van deze school te komen.

Sport en gezondheid

De sport en de sportverenigingen in Twenterand zijn volop in beweging, letterlijk en figuurlijk. De afgelopen jaren is flink geïnvesteerd in sport met als meest in het oog springende onderdeel de bouw van het nieuwe overdekte zwembad in Vriezenveen.

Daarnaast hebben we, zeker tijdens de coronapandemie, gezien hoe belangrijk sporten en bewegen is voor onze inwoners en hebben we ervaren hoe sportclubs ook hun steentje bijdragen in het sociaal domein op verschillende gebieden.

Op het gebied van sport gebeurt er van alles. Denk bijvoorbeeld aan de Special Olympics in Twente met Twenterand als gastheer voor het korfbal. We stellen ons

ten doel om inclusief sporten in de gemeente Twenterand nog meer mogelijk te maken en hierover met onze verenigingen afspraken te maken, zodat elk kind en elke volwassene mee kan doen! Daarnaast willen we met onze sportverenigingen in gesprek over het verduurzamen van de accommodaties. Denk hierbij aan ledverlichting, maar ook andere besparende maatregelen.

De afgelopen vier jaar hebben wij al gewerkt aan het realiseren van een rookvrije generatie. Daar gaan wij mee door. Wij zetten maximaal in om openbare ruimten waar mogelijk rookvrij te maken. Het gemeentehuis en de directe omgeving van het gemeentehuis zijn rookvrij.

- ◆ Naast de bouw van het nieuwe zwembad willen we een integrale visie ontwikkelen voor sportpark Het Midden in Vriezenveen. Integraal betekent dat we kijken naar de bouw van een nieuwe sporthal, kansen op het gebied van woningbouw op vrijkomende locaties, zodat het gebied in de volle breedte ontwikkeld kan worden.
- ◆ Het college zal komen met een voorstel om het kunstgras van Voorwaarts en SDO in Westerhaar-Vriezenveensewijk te deprivatiseren, omdat de huur van het kunstgras op dit moment de levensvatbaarheid van beide verenigingen in de weg staat.



Ruimte

Openbare ruimte

We willen een openbare ruimte die uitnodigt tot ontmoeting. Dit wordt opgenomen in de omgevingsvisie. We dagen onze inwoners uit om daarin mee te denken.

- ◆ Voldoende bankjes langs wandelpaden/looproutes.
- ◆ Een beweegvriendelijke openbare ruimte, zodat inwoners fit en gezond kunnen blijven.
- ◆ Schoolpleinen zijn zoveel mogelijk buitenspeelplaatsen, zodat ze na schooltijd ook gebruikt kunnen worden. Bovendien worden ze ingericht als groene speelpleinen.
- ◆ Een buitengebied met veel mogelijkheid tot bewegen en sporten (50% van onze inwoners sport in de openbare ruimte).
- ◆ Behouden en mogelijk uitbouwen van fietsroutes, mountainbikeroutes, wandelroutes en vaar-/kanoroutes, samen met onze inwoners.



Wonen

De vraag naar woningen is groot. Wij willen lef tonen en inzetten op uitbreidingsplannen met als doel om onze eigen inwoners de mogelijkheid te kunnen bieden om te bouwen of een woning te kopen. Onze inwoners dienen wat ons betreft voorrang te krijgen bij nieuwbouw! Bij nieuwbouwprojecten in Twenterand willen wij via een zelfbewoningsplicht voorkomen dat deze huizen worden opgekocht en beschikbaar komen voor (particuliere) verhuur. We kiezen daarbij voor een divers woningaanbod, passend bij een plattelandsgemeente als Twenterand. Uitbreiding vergroot de vitaliteit en de leefbaarheid van de kernen en het levert meer inkomsten op voor de

gemeente. We zetten nadrukkelijk in op uitbreiding in Vriezenveen. Van het Trio-terrein in Westerhaar - Vriezenveensewijk moet het bestemmingsplan verder worden uitgewerkt en van de laatste fase van de Zuidmaten in Den Ham is het bestemmingsplan vastgesteld. Dit willen we zo snel mogelijk uitvoeren. Ook willen we een volgende uitbreiding in het dorp Den Ham in beeld brengen en uitwerken.

Voor het wonen in de kleine kernen geven wij het college de opdracht mee om actief te zoeken naar mogelijkheden om de bouw van woningen in die kernen mogelijk te maken, passend in de omgeving.

Actief grondbeleid

De gemeente moet zelf zoveel mogelijk een actief grondbeleid voeren. Dit levert gevarieerde wijken op met aantrekkelijke grondprijzen voor onze inwoners en inkomsten voor de gemeente. We willen vaart maken met uitbreidingsplannen en vervolgens kijken naar de kwalitatieve woonbehoefte, zoals starterswoningen, gezinswoningen en levensbestendige woningen. Dat zijn woningen die geschikt zijn voor jongeren, maar ook voor ouderen. We zijn voorstander om leegstaande winkels en kantoorpanden buiten het centrum om te bouwen tot woning.



Nieuwe woonvormen

In het buitengebied ontstaat meer ruimte door boeren die met hun bedrijf stoppen. Als er geen bedrijfsopvolging is, willen we ruimte maken voor nieuwe passende woonvormen, voor jonge mensen of in combinatie met oudere inwoners die zorg nodig hebben. Dit bevordert de leefbaarheid in het buitengebied. Dit kan gecombineerd worden met nieuwe natuur, nieuw bos of door het stimuleren van recreatie en toerisme in het buitengebied.

Tijdelijke huisvesting willen we mogelijk maken voor arbeidsmigranten en vluchtelingen. We willen werk maken van collectieve woonvormen voor senioren en gemengde woonvormen met ouderen en jongeren. Daarnaast willen we de mogelijkheden onderzoeken om woningsplitsing of duo-wonen, onder voorwaarden, mogelijk te maken, zodat makkelijker een woonstart gemaakt kan worden.

◆ Uitbreiding woningvoorraad Vriezenveen.

◆ Ontwikkelen Trio Terrein Westerhaar-Vriezenveensewijk.

- ◆ Uitvoering Zuidmaten 2 Den Ham.

- ◆ Uitbreiding Den Ham in beeld brengen.

- ◆ Versnelde uitvoering Vroomshoop Oost.

- ◆ Aanwijzen locaties woonwagens.

Veiligheid

We willen met z'n allen prettig wonen in Twenterand. Veiligheid speelt hierin een belangrijke rol. Er zijn verschillende soorten van overlast, zoals agressief (rij) gedrag, asociaal parkeren, zwerfvuil en hondenpoep. Het gevoel van veiligheid is subjectief. Zo kan voor de één een groep jongeren die met elkaar uitbundig staan te kletsen en te lachen, onveilig voelen. Een ander zal dit hooguit als hinderlijk ervaren of er zelfs helemaal geen last van hebben. Dit 'hangen' is van alle tijden, maar wordt overlast als het om intimiderend gedrag gaat. Kenmerkend hierbij is dat zo'n groep zich stevast op locaties verzamelt waar te

weinig verlichting is om op die manier controle en handhaving te ontlopen. Wij willen dat deze locaties in beeld gebracht worden, zodat boa's en politie het gericht aan kunnen pakken. Regionale samenwerking is hierbij wel nodig. Dat geldt zeker ook voor de aanpak van de georganiseerde criminaliteit. Twenterand is geen uitzondering als het om drugshandel en ondermijning gaat, daarom staan wij voor een integrale, keiharde aanpak, zoals beschreven in het 'Integraal Veiligheidsbeleid gemeente Twenterand 2022-2025'. Die aanpak, prioritering en actiepunten onderschrijven wij volledig.

- ◆ (Doorloop-)locaties in kaart brengen waar gebrek is aan openbare verlichting en ondermaats onderhoud.

- ◆ Halfjaarlijkse monitoring en rapportage van overlast en overlastgevend gedrag.



Verkeer

Net als in de afgelopen vier jaar verdient een goede bereikbaarheid met het openbaar vervoer in Twenterand onze nadrukkelijke aandacht. Veel knelpunten zijn opgelost, maar we gaan door op de ingeslagen route die zich als volgt vertaalt:

- ◆ Mogelijkheden om Geerdijk beter bereikbaar te maken met het Openbaar Vervoer worden onderzocht.
- ◆ Wij ondersteunen de lobby voor de Nedersaksenlijn die de verbinding tussen Oost- en Noord-Nederland verbetert, waarin we de samenwerking met de gemeente Hardenberg zoeken. Deze spoorlijn verbindt de studentensteden Groningen en Enschede met elkaar en is dus van belang voor de jongeren in onze gemeente.
- ◆ Er komt geen betaald parkeren in Twenterand.
- ◆ Wij gaan door op de ingezette lijn om verkeersknelpunten op te lossen.
- ◆ Twenterand is ambtelijk en bestuurlijk trekker van de lobby voor het verbeteren van de verkeersveiligheid N36. Deze lobby gaat onverminderd voort en dat doen we in samenwerking met de gemeenten Almelo, Ommen, Hardenberg en Hoogeveen. Het ultieme doel is om met Rijkswaterstaat te komen tot de intenties voor



verbreding van de N36.

- ◆ Zodra in Twents verband een lobby wordt gestart voor de standplaats in Twente of op vliegveld Teuge voor een traumahelikopter, dan zullen wij die lobby van harte ondersteunen.

Energie

Om bij te dragen aan de energietransitie willen wij zorgvuldig omgaan met zonne-energieprojecten en windenergieprojecten. Dit mag niet ten koste gaan van de

volksgezondheid. De uiteindelijke keuze wordt mede bepaald door de provinciale omgevingsvisie.

- ◆ Wij willen erfmolens tot 35 meter tiphoogte en zonnevelden tot 1 hectare mogelijk maken, bij voorkeur als alle daken vol liggen met zonnepanelen.

Klimaatadaptatie

Inwoners hebben een belangrijke rol in waterberging op hun eigen perceel. De gemeente werkt aan goede voorlichting en doet dat bijvoorbeeld in samenwerking met lokale ondernemers.

Economie en Vrijtijdsbesteding

Wij willen stijgen op de lijst van de meest MKB-vriendelijke gemeenten in Overijssel. Het Ondernemershuis Twenterand is een goed middel om een gezicht en uitvoering te geven aan de BV Twenterand. Met de 30's blijven we werken aan onze economische visie, stellen we samen doelen en voeren een krachtig economisch beleid.

Ondernemers zijn onmisbaar voor werkgelegenheid, maar ook voor leefbaarheid, zoals ondersteuning van ons verenigingsleven. We zijn zuinig op onze eigen bedrijven en ondersteunen ze. We zijn uitnodigend en aantrekkelijk voor bedrijven om in onze gemeente te komen.

- ◆ Inkopen doen we zoveel mogelijk lokaal of regionaal en aanbesteden doen we alleen als dit wettelijk verplicht is (wel volgens de methode van MKB-vriendelijk aanbesteden).

Bedrijventerreinen zijn een visitekaartje van de gemeente Twenterand. De gemeente zorgt, binnen de mogelijkheden die zij daarvoor heeft, voor voldoende voorraad aan bedrijventerrein, zodat er ruimte is voor uitbreiding of nieuwe bedrijven.

- ◆ We zorgen voor goed bereikbare bedrijventerreinen, zowel met openbaar vervoer als per fiets, zodat ook voor jonge mensen en stagiaires de bedrijven goed bereikbaar zijn.
- ◆ Er zijn voldoende carpoolplaatsen bij de bedrijventerreinen.
- ◆ Bedrijventerreinen worden aantrekkelijker gemaakt door groene ruimtes toe te voegen, zodat er gesport en gewandeld kan worden in de pauzes en de avonduren.

Voor een plattelandsgemeente als Twenterand is regionaal economische samenwerking belangrijk. In Twente doen we dat via de Twente Board. Samenwerken betekent inleveren van een stukje autonomie, evenwel moet het ook duidelijk zijn wat samenwerking voor ons als gemeente en voor onze ondernemers oplevert. De regionale investering moet in verhouding staan tot wat het ons oplevert. We kijken positief naar de evaluatie van de Agenda van Twente

(februari 2022) en onderschrijven de noodzaak van regionaal economisch samenwerken. Echter, in verband met onze financiële situatie besluiten wij nu nog niet om de Bestuursovereenkomst Sociaal Economische Structuurversterking Twente te ondertekenen. Wel zullen wij bij de Twente Board aangeven dat het onze intentie is om over 3 jaar, en zo mogelijk eerder, alsnog te willen aansluiten.

Economie en arbeidsmarkt

Voor de lokale economie is samenwerken tussen ondernemers, onderwijs (Noordik) en overheid (gemeente) belangrijk, 30 samenwerking.

- ◆ Met Sterk techniekonderwijs zorgen we voor meer instroom in de techniek, zodat onze bedrijven aan voldoende werknemers kunnen komen.
- ◆ De functie van het Ondernemershuis Twenterand willen we versterken, vanwege hun rol in die lokale 30 samenwerking.
- ◆ Uitbreiden van de 30 samenwerking met Ondernemershuis Twenterand naar agrarische bedrijven en wellicht vanuit een fysieke plek in het landelijk gebied.
- ◆ Er komt een lokaal plan tussen gemeente en een aantal ondernemers om beschut werk te realiseren bij werkgevers voor mensen met afstand tot de arbeidsmarkt.

Economie en duurzaamheid

De netwerkschaarste als gevolg van de energietransitie, stikstofmaatregelen en stijgende energieprijzen stellen onze ondernemers voor grote uitdagingen. Tegelijkertijd zijn er ook veel kansen.

- ◆ Wij onderzoeken samen met ondernemers, andere stakeholders en provincie de haalbaarheid van waterstofproductie in een 'smart energie hub'. De ontwikkelingen rond Oosterweilanden/Weitemanslanden (zonnepark, bedrijventerrein en zandwinning) maakt dit kansrijk.
- ◆ Wij stimuleren bedrijven om werk te maken van energiebesparing.



De gemeente onderzoekt samen met andere stakeholders als Cogas, de mogelijkheden voor biogasproductie in een

kansrijk cluster als Weitemanslanden. Als dit om cofinanciering vraagt zijn wij bereid daarin te voorzien.

Economie en middenstand

Wij gaan voor compactere winkelcentra in de kernen en kijken daar naar mogelijkheden om bestemming 'detailhandel' om te zetten naar 'wonen' met de daarvoor beschikbare instrumenten. Daarbij willen we gebruik maken van het geld dat het Rijk beschikbaar stelt voor de herstructurering van winkelgebieden (impulsaanpak).

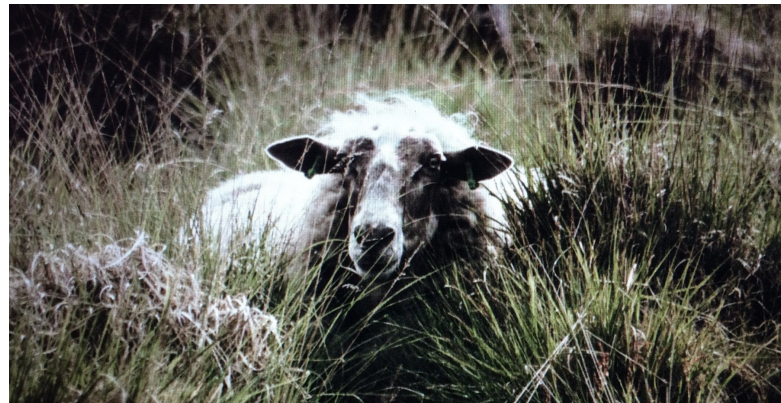
We zijn blij met de aanstelling van centrummanager in Vriezenveen. Wellicht geeft dit een impuls aan het winkelcentrum. Het 'aanpakken' van het centrum van

Vriezenveen staat hoog op de agenda. Evenals de eventuele verplaatsing van discounterplein het Linderflier in Vroomshoop richting het winkelcentrum. Dit is aan de orde wanneer een meerderheid van de winkeliers van het Linderflier dit wil. Pas dan zullen wij onze uiterste best doen om dit mogelijk maken, waarbij de verkeersafwikkeling en parkeergelegenheden de hoogste prioriteit hebben.

Landbouw/plattelandontwikkeling

Het buitengebied van Twenterand bestaat voor een groot deel uit natuur en agrarische grond. Hier moeten we zuinig op zijn. Boeren kunnen hier aan bijdragen. Vanuit de landelijke overheid zien we het komende decennium grote uitdagingen voor het platteland onze kant op komen. Dit zal consequenties hebben voor veel boerenbedrijven in Twenterand en ook de voor leefbaarheid op het platteland. Veranderingen zorgen echter ook voor nieuwe economische kansen, met name op het vlak van kringlooplandbouw en recreatie en toerisme. Hier moeten we in Twenterand op inzetten om de leefbaarheid van het platteland ook op lange termijn zeker te stellen. Boeren krijgen ruime mogelijkheden om hierop in te spelen om extra inkomsten te verwerven. Bedrijven die aanverwant zijn aan de agrarische sector of de natuur (groenvoorziening) krijgen ruimte om zich te ontwikkelen of om zich te vestigen, passend binnen het buitengebied.

Het is belangrijk om te weten waar ons eten vandaan komt. Boeren en tuinders werken aan gezond en goed voedsel. Als Twenterand willen we lokale producten promoten en stimuleren we boeren om goed om te gaan met bodem, grondstoffen, dieren, energie en omgeving. Door innovatie willen we het gebruik van bestrijdingsmiddelen beperken, want onze inwoners hebben recht op een gezonde leefomgeving. Gebruik van meer natuurlijke meststoffen



zullen we stimuleren om de kringloop van mineralen gesloten te krijgen.

Het gebied rondom de Engbertsdijkvenen verdient extra aandacht. Vanwege Natura 2000 gaat hier de komende jaren veel veranderen. Dit heeft een flinke impact voor de huidige boeren, bewoners en organisaties in het gebied. Door deze veranderingen ontstaan er ook economische kansen, denk aan toekomstbestendige landbouw, ketenvernieuwing, recreatie en toerisme en het ontwikkelen van een sterk merk voor de Engbertsdijkvenen. Het is goed om deze plattelandontwikkeling op een fysieke plek in het gebied en mét de 30's vorm te geven en te komen tot een economisch sterk en leefbaar buitengebied. Twenterand wil visievorming rond dit Natura 2000 gebied stimuleren in nauwe samenwerking met de provincie Overijssel. Wij willen hier incidenteel geld voor beschikbaar stellen om een pilot te starten in aanloop naar het Nationaal Programma Landelijk Gebied.

Groenbeheer

In ons land wordt grond heel intensief gebruikt. Daarom is het voor veel diersoorten moeilijker geworden om in Nederland te leven. De gemeente beheert kilometers berm

en groenstroken en kan met goed beheer meer ruimte maken voor diersoorten die het moeilijk hebben. Daarnaast zorgt goed groenbeheer voor verkoeling in de zomer.

- ◆ Wij bekijken de mogelijkheid om op eigen grond meer bomen en struiken aan te planten.
- ◆ Wij stimuleren buurten en wijken waar inwoners zelf vergroening op willen pakken.
- ◆ Er komt een plan voor goed bermbeheer en vergroening van kernen.
- ◆ Wij zijn zuinig op landschapselementen als bomen, struiken en heggen en stimuleren aanleg en planten ervan.

Recreatie en toerisme

Tijdens de coronacrisis zijn we steeds meer dichterbij huis gaan recreëren. De Nederlandse bevolking kiest steeds vaker voor recreëren in eigen land. Hier zien wij kansen voor Twenterand en daarin willen we investeren. Deze sector zorgt aan de ene kant voor werkgelegenheid en aan de andere kant voor consumptieve bestedingen bij onze middenstand en horeca. Door middel van de

toeristenbelasting wordt de gemeentekas ook versterkt. We willen dat onze gemeente een plek is waar toeristen en recreanten graag komen om te genieten van de unieke kenmerken van landschap, cultuur en bijzondere geschiedenis waarbij we rekening houden met de belangen van onze inwoners.



Musea

We zijn voor behoud van het Museum Oud Vriezenveen, Peddemorsboerderij, het Middendorpshuis en het Veenmuseum en willen samen de alternatieve inkomstenbronnen onderzoeken. Bijvoorbeeld door beheer in samenspraak met cultuurhistorische verenigingen, het bedrijfsleven en duurzaamheidsinitiatieven. Het Veenmuseum is belangrijk voor het versterken van de toeristische functie rond Engbertsdijkvenen en vormt de toegangspoort tot dit gebied. Wij willen het Veenmuseum ondersteunen met beheer van het terrein, waar het om grote klussen gaat. Daarin is het van belang om samen te werken met de uitvoering van het gebiedsproces Natura 2000.



- ◆ Voorkomen vernatting buitenterrein.
- ◆ Aanleg parkeervoorzieningen aan de overkant van het Veenmuseum.
- ◆ Het Toeristisch Overstap punt beter inrichten.

Verblijfsrecreatie

Samen met recreatie- en toeristische ondernemers willen we verblijfsrecreatie in en rond Twenterand uitbreiden en stimuleren met onder andere goede fietsverbindingen en wandelpaden. We zetten in op plaatsing van fietsoplaadpunten en op het realiseren van camperplaatsen in de diverse kernen van onze gemeente.

Onze gemeente grenst voor een groot deel aan Hardenberg en Ommen. Ter versterking van onze toeristische mogelijkheden willen wij ook nadrukkelijk kijken naar samenwerken met de buurgemeenten en recreatieve ondernemers in het Vechtdal.

- ◆ Realiseren van camperplaatsen.
- ◆ Plaatsen van fietsoplaadpunten.
- ◆ Het verruimen van de blik, ook op samenwerking met het Vechtdal.



Toeristenbelasting

Steeds meer toeristen weten Twenterand te vinden en onze mooie diverse gemeente wordt goed gewaardeerd. Veel ondernemers in de horeca en detailhandel profiteren van het opkomende toerisme in onze gemeente. Het verhogen van de toeristenbelasting is een mogelijkheid om juist meer

te kunnen investeren in deze sector. Het herinvesteren van de belastingopbrengsten in de toeristische sector zien wij als kans en zorgt er ook voor dat ondernemers resultaat zien van hun inspanning.

- ◆ Wij willen het verhogen van de toeristenbelasting in relatie tot het subsidiëren van deze sector onderzoeken.

Cultuur

In samenspraak met het gehele werkveld kunst en cultuur in Twenterand willen wij streven naar het vormen van een brede coalitie die vertegenwoordigd wordt door een Cultuurplatform. Dit betekent een doorontwikkeling van het huidige Cultuurplatform naar een Cultuurplatform 2.0. Dit CPT 2.0 werkt met de verenigingen en stichtingen aan de vitaliteit van de amateurkunst in Twenterand en is namens de amateurkunst de spreekbuis richting de gemeente.

Een vitaal verenigingsleven betekent dat zoveel mogelijk inwoners, ongeacht afkomst, leeftijd en validiteit, participeren in het cultuuraanbod. Actief meedoen aan het verenigingsleven draagt bij aan de persoonlijke

ontwikkeling van mensen en hun onderlinge sociale verbondenheid. Bovendien werkt het preventief in het voorkomen of vertragen van persoonlijke problemen die binnen het sociaal domein vallen.

Na de coronacrisis is het met name de cultuursector die bij uitstek weer de (sociale)verbindingen tussen onze inwoners tot stand kan brengen. Daarbij zoeken we nadrukkelijk de verbinding met onder andere sport, recreatie en toerisme, onze ondernemers en met het sociaal domein.

Voor de komende jaren willen wij hiervoor een uitvoeringsbudget beschikbaar stellen.





Gemeente Twenterand, juni 2022